

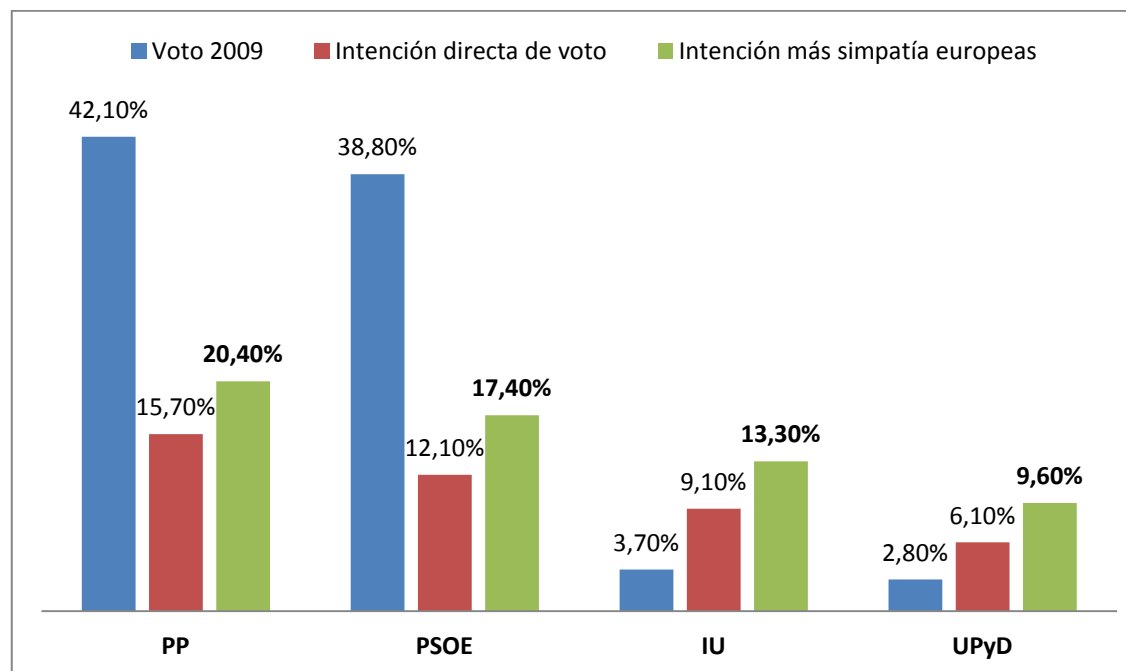
SONDEO PREELECTORAL SOBRE LAS ELECCIONES EUROPEAS DOSIER DE PRENSA



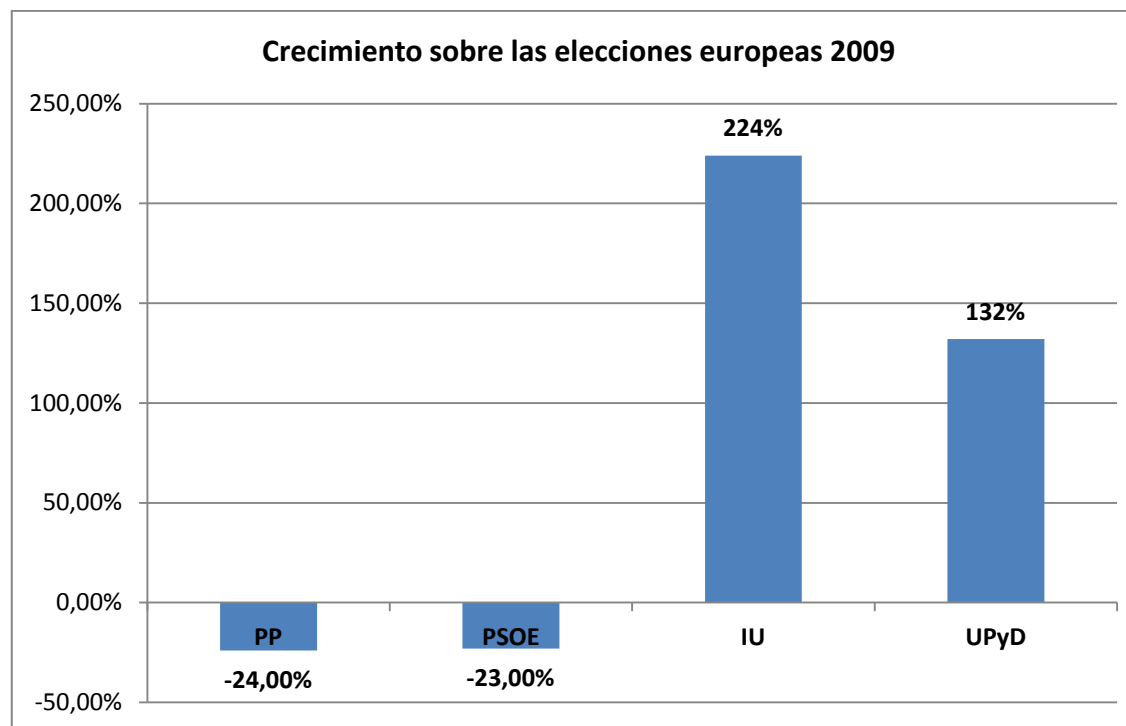
FICHA TÉCNICA

- **Universo:** Población con derecho a voto en las elecciones al Parlamento Europeo.
- **Ámbito:** nacional.
- **Tipo de encuesta:** Telefónica asistida por ordenador, sistema CATI.
- **Tamaño de la muestra:** 1.000 entrevistas, distribuidas en forma proporcional por Comunidades Autónomas y tamaño de hábitat.
- **Selección de entrevistados:** Polietápica. En una primera etapa y dentro de cada Comunidad Autónoma, afijación proporcional según el tamaño de hábitat; en una segunda fase, selección aleatoria de los hogares en base a listados telefónicos, con cuotas anidadas de sexo/edad para la selección del entrevistado final.
- **Error de muestreo:** Para un intervalo de confianza del 95.5% (2 sigmas) y siendo $p=q=0.5$, el error máximo admisible para el total de la muestra es de $\pm 3,16\%$.
- **Trabajo de campo:** del 22 al 28 de abril de 2014.
- **Instituto responsable de la investigación:** Random, Estudios de Opinión, Marketing y Socioeconómicos, SA. www.random-eoms.com

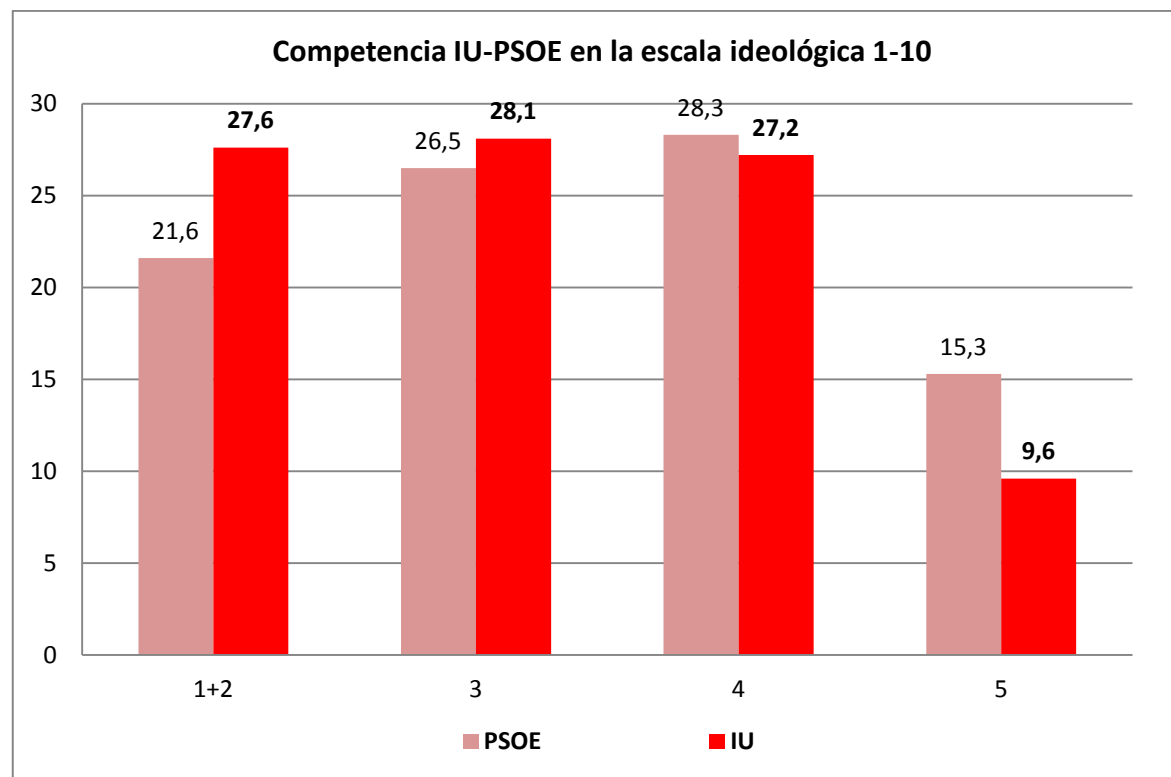
EL VOTO DE 2009 Y EL VOTO DE HOY



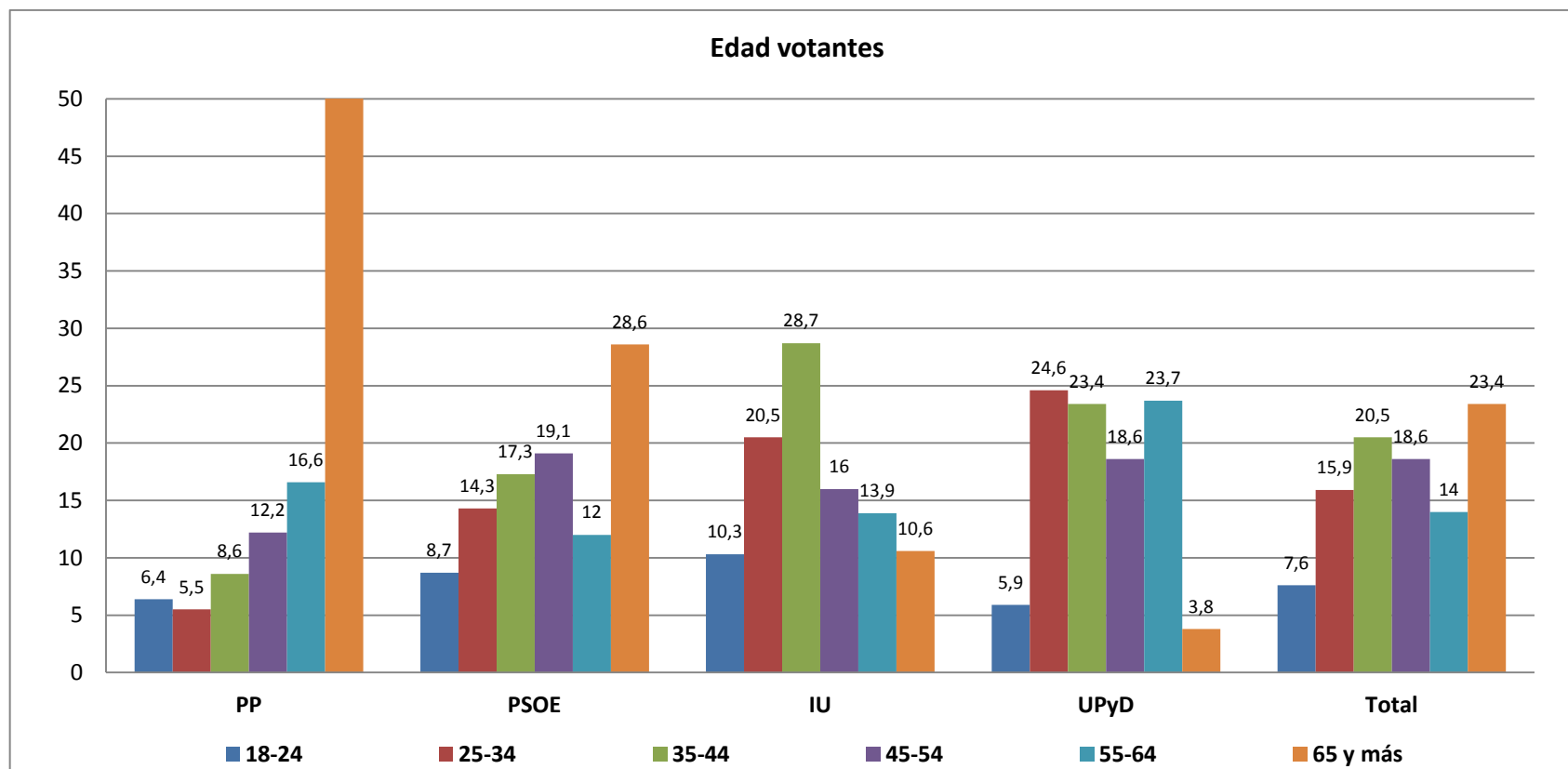
- En intención directa **IU** estaría a **tres puntos del PSOE** y en torno a **seis del PP**.
- Existe un contingente destacable de votantes que **el PSOE estaría en riesgo de perder fundamentalmente a favor de IU**.
- Se constata la **sistemática caída del bipartidismo** y el crecimiento de las opciones alternativas: **IU y UPyD que crecen, mientras PP y PSOE retroceden**.



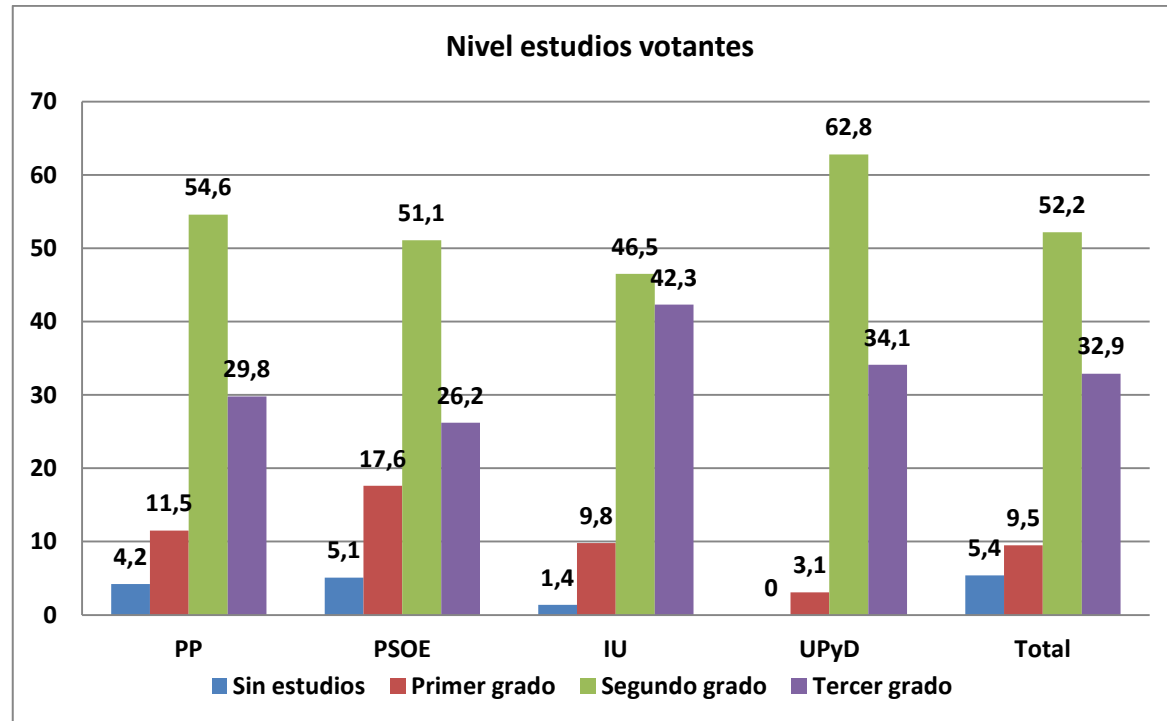
- IU y UPyD son las opciones que mayores niveles de incremento experimentan al incorporar la simpatía sobre la IDV, lo que indica un mayor potencial de crecimiento si consiguen movilizar a aquellos ciudadanos que pese a preferirles no están muy seguros de participar en estas elecciones. Se **constata la profunda crisis del bipartidismo y el crecimiento espectacular de IU y UPyD.**



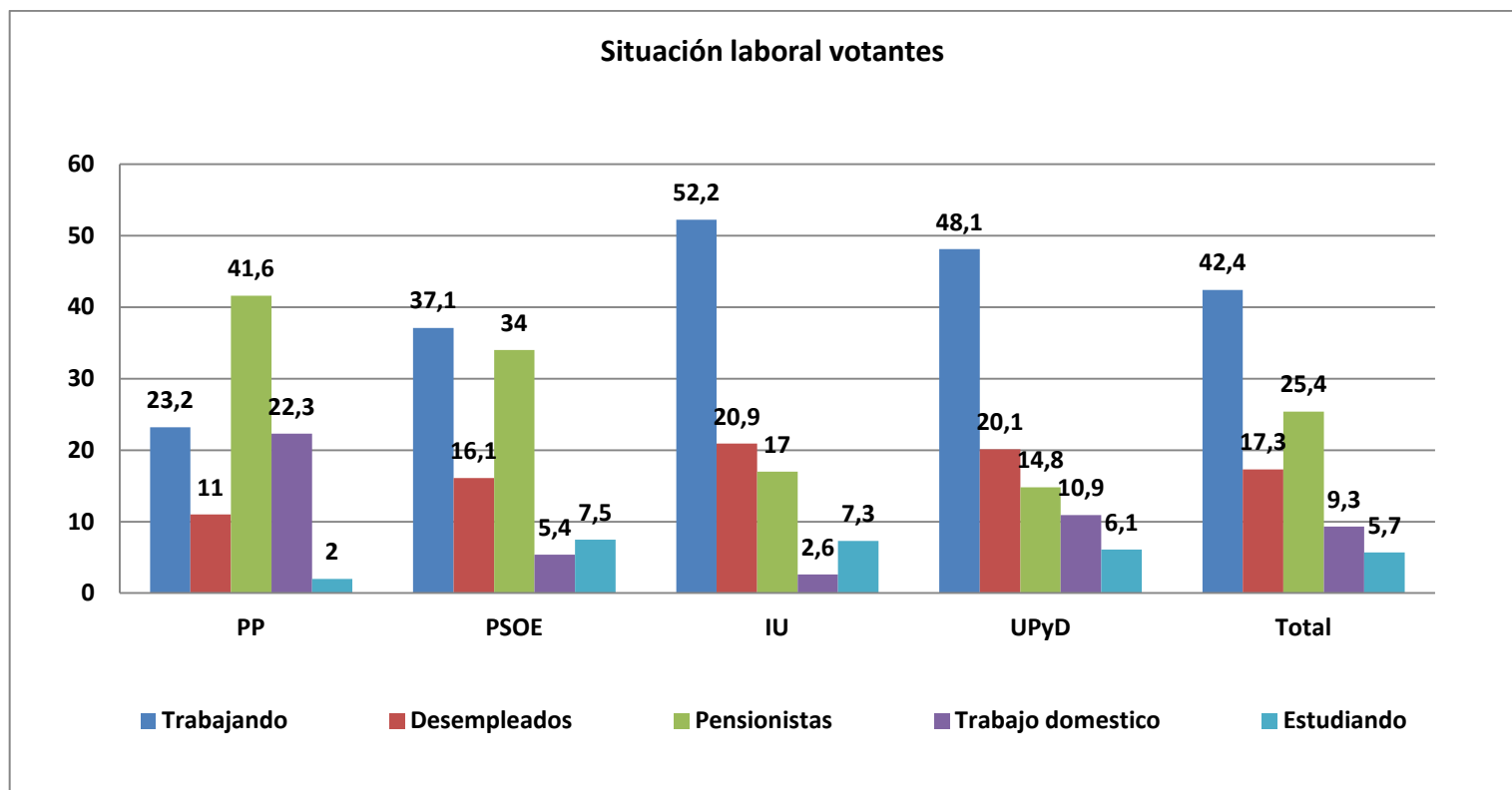
- Observamos como **IU disputa el dominio en la izquierda al PSOE**, superándole claramente hasta el 3 de la escala y quedando muy cerca en el 4. Sólo en el 5 de la escala el PSOE supera a IU, que en cualquier caso ya tiene una base de electores muy elevada en el centro de la escala ideológica que representa el 5.
- Estas cifras vienen a confirmar la **progresiva tendencia de ampliación de la base electoral de IU entre todas las posiciones de izquierdas del eje izquierda-derecha, incluido el 5**, así como un peso cada vez mayor de IU entre los votantes de centro-izquierda.



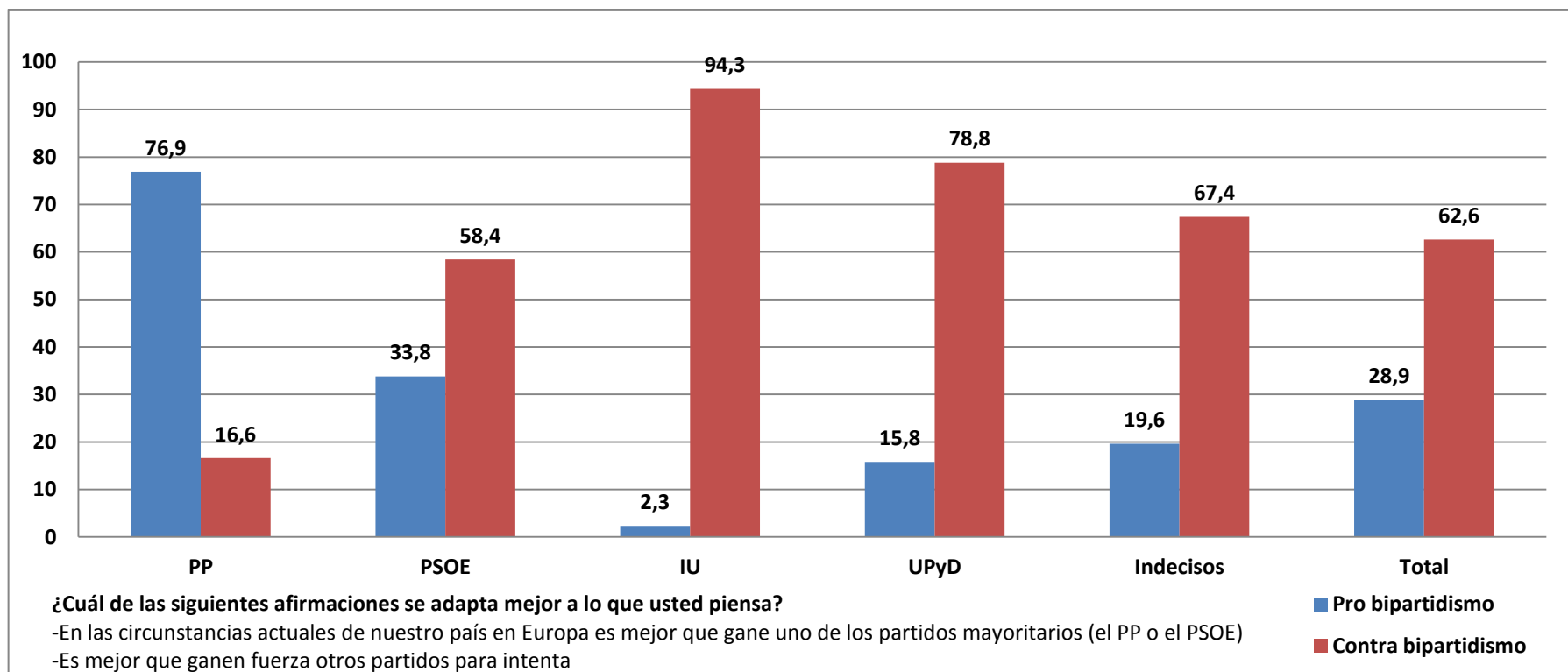
- El **mayor número de votantes de IU** oscila entre los 25 y los 54 años, especialmente **entre los 25 y los 44**. Se trata, por tanto, de un **voto joven**, especialmente al tomarlo en cuenta en relación a los de PSOE y al PP, que reciben un gran apoyo entre la tercera edad. Esto sitúa a **IU como una fuerza política de futuro**.
- Estos **votantes de más edad del bipartidismo**, que parecen ser la única fortaleza de PP y PSOE, tienen una menor tendencia a cambiar el voto y mayores niveles históricos de participación.



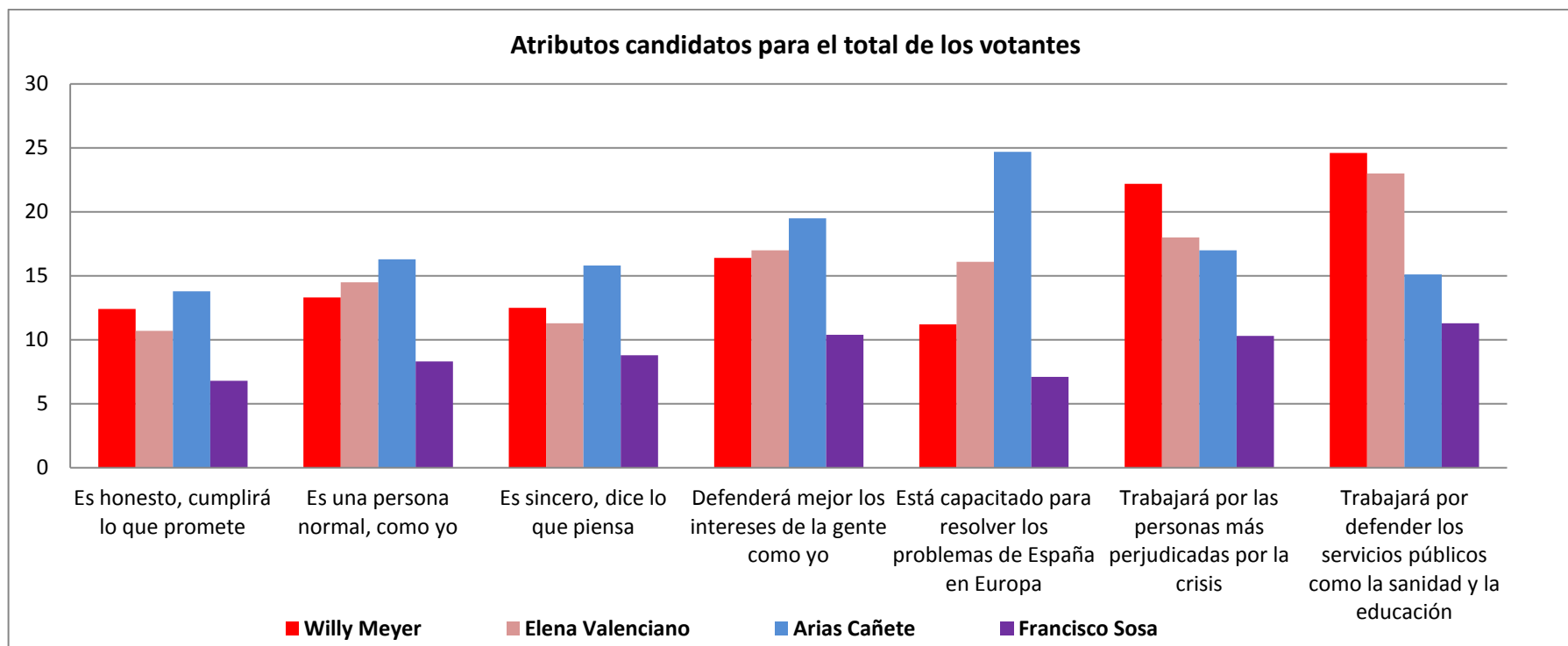
- Por lo que respecta al nivel de estudios podemos ver que el grupo con más peso entre todos los partidos es el **segundo grado** (bachillerato, FP, educación secundaria, etc.). Esto no deja de ser una consecuencia lógica de su mayor peso demográfico. El interés del análisis se sitúa por tanto entre el resto de grupos de formación académica.
- **Para IU son importantes sobre todo los universitarios**, casi a la par de los de segundo grado formativo, quedando el peso de los universitarios en un nivel de importancia menor para el resto de opciones, que reciben un mayor apoyo entre los ciudadanos con un **menor nivel formativo**, lo que concuerda con la media de edad más elevada entre aquellos que **siguen apoyando al bipartidismo**.



- Como claramente puede observarse, la mayoría de los votantes de IU son trabajadores en activo y en segundo lugar los desempleados, **IU es por tanto una fuerza de trabajadores**. Se trata de una cifra positiva, dado el peso demográfico de estos grupos, que además coincide con los tramos de edad y los niveles formativos que más nos apoyan.
- Coincidiendo con las otras dos variables comentadas: **el nivel de apoyo entre la población más avejentada, pensionistas y ciudadanos con menos formación es más bajo para IU que para PP y PSOE**.



- Observamos como el **rechazo al bipartidismo es mayoritario entre Los ciudadanos**, concretándose los mayores niveles de apoyo al sistema bipartidista entre los votantes del PP y el menor entre **los votantes de IU**, que **son los que muestran un rechazo más claro** al sistema de dos partidos.
- Un rasgo destacable es el gran rechazo al bipartidismo **entre los propios votantes del PSOE** lo que da buena idea de una de las mayores debilidades de este partido y hasta cierto punto demuestra un **retención del voto** progresista cuya única explicación puede encontrarse en el miedo al PP.



- El conjunto de los ciudadanos valora **muy positivamente** al cabeza de la lista electoral de IU, **Willy Meyer** en los aspectos relacionados con la defensa de los **servicios públicos** y de las **personas perjudicadas por la crisis**. La nota más discreta de IU se encuentra al ser preguntados los ciudadanos por la capacidad para defender a España en la UE, que es donde más fuerte está el PP, discurso que constituye su marco de campaña.
- En cualquier caso **las cifras de IU pueden ser consideradas las más positivas de forma global**, tomando en cuenta su todavía menor peso electoral, dado que en casi todos los atributos recibe una mayor aprobación de la que le correspondería por su peso electoral, en cifras muy cercanas a las del PSOE y por tanto de forma muy competitiva.

MATRIZ DE TRANSFERENCIAS		Votó en generales 2011			
		PP	PSOE	IU	UPYD
Votaría en europeas 2014	PP	53,4	3,1	0	3,4
	PSOE	4,6	54,8	4,9	7,7
	IU	3,7	17,9	70,6	7,5
	UPYD	12	5,7	2,2	36

- En esta tabla podemos observar las **transferencias** entre los cuatro grandes partidos a nivel estatal. En las columnas se expresa el voto de 2011 y en las filas se puede ver a qué partido votarían ahora esos ciudadanos.
- **Izquierda Unida con un 70,6% de fidelidad de voto**, es la fuerza que cuenta, con mucha diferencia, con un **electorado más proclive a repetir su voto** de los cuatro partidos de ámbito nacional. Considerando el clima actual y teniendo en cuenta que las elecciones europeas suscitan un interés menor en el electorado, estas son unas cifras que marcan un escenario positivo, especialmente tomando en cuenta la **escasa transferencia de voto de IU a otras opciones**.
- Sólo un 53% de los que votaron al **PP** en 2011 y un 55% de quienes votaron al **PSOE**, indican que repetirían ahora por ellos, lo que indica una **cifra muy negativa de fidelidad**. Las **transferencias entre el bipartidismo son muy escasas** siendo casi siempre superadas por las que se realizan a otras. La transferencia de voto más destacable es la del **PSOE a Izquierda Unida, nada menos que el 18% de su electorado de 2011 apoyaría ahora a IU**.
- Resulta **destacable la escasa fidelización del electorado de UPyD**, incluso por debajo de la del Partido Popular y de la del PSOE. Esto por sí sólo no pronostica un mal resultado de UPyD para las próximas elecciones, ya que los dos principales partidos siguen perdiendo votos en su favor (especialmente el PP), pero sí es un obstáculo presente y futuro para su crecimiento electoral y un dato que muestra una **gran volatilidad en la composición de su electorado**.

ESTIMACIÓN DE RESULTADOS ELECTORALES

	Menor participación que en 2009		Mayor participación que en 2009	
	Voto sobre voto válido	Escaños	Voto sobre voto válido	Escaños
PP	32,2%	18-19	29,5	18-19
PSOE	29,9%	17-18	23,6%	14-15
IU	12%	7-8	13,6%	8-9
UPyD	6,5%	3	9,2%	5
CEU	4%	2	5,6%	3
ERC	3,8%	2	3,7%	2
Podemos	2,5%	1	2,9%	1
Ciudadanos	2,1%	1	2,4%	1
Primavera Europea	1,7%	1	2,3%	1
Vox	0,9%	0	1,3%	0
BNG-Bildu	0,9%	0	1,5%	0
Otros	2,00%	-	2,3%	-
Blanco	1,50%	-	2,1%	-
TOTAL	100%	54	100%	54